

Psi se učí celý život

Co se v mládí NAUČÍŠ...

V naší psí škole přicházím do kontaktu s mnoha lidmi, kteří mají problémy se svými dospělými psy. Často postupně dospějí až k bodu, od něhož začnou chování psa považovat za dané a neměnné. Při prvním rozhovoru se pak snažím majitelů především vysvětlit: „Výchova vašeho psa sice nebude tak snadná jako u štěněte, ale uvidíte, že i v tomto věku se toho dokáže hodně naučit!“



Mnohdy si neuvědomujeme, že životní zkušenost psa spoluurčuje každý jednotlivý zážitek, na tomto základě pes sám sebe definuje a pokouší se porozumět prostředí, ve kterém žije. Veškeré vzorce chování, které vykazuje dospělý pes, jsou výslednicí sumy jeho předchozích zkušeností. Jak tento výsledek bude vypadat, v zásadě závisí na rámcových podmínkách, jež majitel psu vytvoří. Obraz světa, jenž si pes vytvoří, je tedy určován každou jeho

zkušeností. Člověk je při tom do značné míry spoluodpovědný za to, jakým způsobem se bude pes vůči svému okolí chovat. Proto je správné sociální vtištění štěněte nejlepším předpokladem sociálně snášenlivého, poslušného dospělého psa. Ale ani to není všechno, i dospělý pes se ještě může leccemu přiučit.

Psi se mohou učit celý život

Co je u dospělého psa jiné? Existují rozdíly ve výchově štěněte a dospělého

psa? Ano a ne! Představte si počítač, jenž chcete naprogramovat. Podaří se to, jen když správně nahrajete jednotlivé programy. U štěněte máte téměř prázdný harddisk. U staršího psa jsou již nainstalovány nejrůznější programy. Zatímco do štěněte musíte „ukládat“ nové programy, u staršího psa se musíte snažit pozměnit dosavadní programy tak, aby byly zase dobře ovladatelné, nebo je musíte přepsat. To poslední je o něco obtížnější.

Jak funguje „myšlení“?

Podněty, jež jsou přijímány smyslovými orgány (očima, ušima, nosem atd.), jsou v mozku zpracovávány prostřednictvím nervových spojení, takzvaných synapsí. Synapse spojují pravou a levou hemisféru. Počet synapsí v mozku vypovídá o tom, jak intenzivně je mozek využíván a kolik možností reagovat pes měl. To znamená, že čím pestřejší a variabilnější jsou podněty z okolí, tím více synapsí se vytvoří a tím učlivější pes je. Synapse ale nejsou spoje, které by tu byly jednou provždy. Pokud nejsou alespoň tu a tam používány, zase zmizí. Z toho důvodu pro psa jednoznačně platí ono známé: „Use it or lose it.“ („Používej to, nebo to ztratíš.“) Zvláště u starších psů je důležité proces myšlení neustále obnovovat, abychom zabránili jeho otupování. K tomu může dojít prostřednictvím vhodně dávkovaných nových podnětů zvenčí.

Pes učinil zkušenost, že když naváže zrakový kontakt, dostane pamlskek. Proto se rychle snaží spojit se s člověkem očima.

Proces učení je stejný v každém věku

Štěně ještě nemá (téměř) žádnou zásobu zkušeností. Podněty přicházející zvenčí výrazně filtruje, protože kdyby jeho mozek musel reagovat na veškeré vnější podněty, vznikl by chaos. V průběhu vývoje se filtrování zmírňuje a pro psa začíná být relevantních stále více podnětů z vnějšího světa. Dospělý pes už má svoji zásobárnu zkušeností. Učení se ovšem odehrává na stejné rovině, ať se

týká mladého, nebo starého zvířete, a je motivováno přirozeným úsilím optimalizovat své vlastní chování tak, aby se podařilo dosáhnout co nejlepšího výsledku.

Jak kňučení otevírá dveře

Pes chce jít do zahrady, ale zavřené dveře mu to znemožňují. Posadí se tedy před dveře a dá průchod své momentální náladě tím, že trochu zakňučí. V té chvíli přijde člověk a dveře mu otevře. Tak štěně dosáhne prostřednictvím určitého chování, v daném případě kňučení, svého cíle. Když později dojde ke stejné situaci, zachová se stejně. A člověk mu opět otevře dveře. Tím se upevnila zkušenost: „Když zakňučím, ty mi otevřeš.“ Pes zjistí, že svým chováním dokáže vzbudit pozornost, a toho se drží i při jiných příležitostech. Nebude tedy kňučení využívat, jen

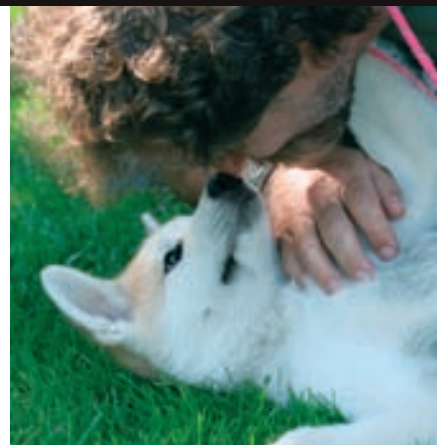


Není pravda, že učení jsou schopna jen štěňata!

když bude chtít otevřít dveře, ale také třeba když si bude chtít vynutit svoji misku nebo procházku. Říkáme tomu generalizace chování.

Mozek se učí stále

Mozek se nikdy nepřestává učit. Jeho úkolem je řešit problémy, které nastanou. Připomeňme si ještě jednu náš příklad s počítačem, pokud je na něm nainstalován speciální program, bude počítač reagovat podle podmínek tohoto programu. Když přidáme data, něco se změní. Stále to ale zůstane v rámci, jenž tento speciální program nabízí. Ve hře jsou také údaje uložené na harddisku. U psa se zadávaná „data“ ukládají do zásobárny jeho paměti. Pes na základě svých zkušeností reaguje na nové události a zážitky přicházející z okolního prostředí. Každá zkušenost, kterou učiní, modifikuje jeho způsob chování. Ale jen tehdy, pokud zůstane otevřený a flexibilní ve vztahu k okolí, pokud jeho chování neurčují automatis-



Najdeme společně novou cestu?

my, tedy stereotypní způsoby chování.

Vzdát se starých zvyklostí

Pokud má váš pes změnit své chování, může k tomu dojít jen změnou vašeho vlastního chování a způsobu, jakým se psem zacházíte. Je na vás, abyste změnili rámcové podmínky. Pes musí učinit zkušenost, že se svým dosavadním chováním už nemá úspěch. Natrvalo to může vyjít pouze v případě, když se budete svého změněného chování spolehlivě a stabilně držet, když ho budete prosazovat s dostatečnou důsledností a vytrvalostí. Staré „programy“ bohužel mívají tendenci se samy od sebe „reinstalovat“. Změnit vlastní chování ale také vždy znamená překonat staré zvyklosti a vzdát se jich. To není jednoduché.

Nové bývá hrozivé, ale i napínavé

Malý příklad: každý den vyrážíte na procházku stejnou trasou. Všechno je důvěrně známé a vy se můžete v klidu pohroužit do svých myšlenek. Ale najednou je všechno jinak! Přes cestu leží spousta popadaných stromů, důvěrně známé prostředí zmizelo jako mávnutím



Učí se oba psi: štěně získává jistotu na vodítku, dospělý pes se učí udržovat odstup a nezatlačovat toho druhého

Psi se učí celý život

Problém:
dummy je
v sudu. Tomuto
psu stačí malá
výzva k tomu,
aby spolu se
svým člověkem
dokázal najít
řešení



kouzelného proutku. Vznikají nové cesty, po kterých se prohání lesní mechanizace, s jejíž pomocí jsou kmeny dále zpracovávány. Důvěrně známa lesní zákoutí nenávratně zmizela. Co si počít? Buď se pokusíte vyznat se i v tomto novém prostředí, nebo odejdete a už se sem nikdy nevrátíte.

Zpočátku se to zdá drsné přijít o to, na co jsme zvyklí, ale potom, kdo ví, třeba najdete v nových cestách zalíbení, možná přijdete na to, že díky pokáceným stromům je v lese více světla a že to u země začalo kypět životem. A dokonce je možné, že se zde budete cítit svobodněji a lépe než předtím. I ve vztahu se psem se vyplatí vzdát se starých zvyklostí, protože když vy změníte své chování, změní se i chování vašeho psa! Pes, ať je jakkoliv starý, se dokáže stále znovu přizpůsobovat novým podmínkám a odnášet si z nich poučení.

Naučte ho myslet

Přiveďte svého psa k tomu, aby „myslel“. Konfrontujte ho stále s novými a novými výzvami. Důsledně ho vyzývejte k tomu, aby rozvíjel nové strategie řešení problémů místo toho, abyste podmiňovali ty procesy, jež vedou k automatismům.

Ve spolupráci s vámi by měl pes nacházet impulsy pro řešení nových úkolů. Znamená to, že například při nějakém apertovacím nebo vyhledávacím úkolu se bude snažit navázat s vámi zrakový kontakt, aby se pozitivně utvrdil například

v tom, že je na dobré stopě, nebo v případě potíží při řešení dané úlohy aby od vás dostal signál (například naznačující směr), s jehož pomocí se mu daný úkol podaří vyřešit.

Když komunikujete se svým psem, to znamená, když mu dokážete srozumitelně vysvětlit, co od něj očekáváte, a sami jste schopni správně interpretovat jeho nonverbální řeč (gesta a způsoby chování) a smysluplně na ni odpovídat, i dospělý pes se ochotně něčemu přiučí. Důvěra a komunikace jsou základem dalšího učení.

Anton Fichtlmeier



Britin druhý rok

Na Britině osudu je zvlášť dobře patrné, že více než stáří jsou u psa rozhodující učenlivost psa a jeho ochota učit se. Brita se ve svých sedmi letech dostala z jedné „farmy na odchov štěňat“. Doposud znala jen kotec a boudu, nenavázala láskyplný vztah s lidmi a neměla zkušenosti s okolním světem. Ptáte se, jak tedy svůj další osud zvládla? Sedmiletou chovnou fenou se ochráncům zvířat podařilo dostat pryč z jedné neblaze proslulé holandské „chovatelské farmy“. Když jako plachá nedůvěřivá fenka v listopadu roku 2005 přišla do pěstounské rodiny, celé dny jen polehávala v jednom koutě, nenechala na sebe sáhnout, nechtěla se nechat připnout na vodítko a venku ji vůbec nebylo možné pustit navolno. Měla strach ze všeho a z každého a dokázalo ji vyděsit i pár sněhových vloček.

Brita se naučila znát lidi

Přítom pro ni bylo téměř životní nutností, aby pochopila, že lidé v nové rodině to s ní myslí dobře - Brita totiž trpěla vrozenou oční chorobou, její slzné žlázy přestaly produkovat slzy, takže měla stále vyschlé oči, a v důsledku toho docházelo k opakovaným velmi bolestivým zánětům. Téměř neviděla a neustále do něčeho narážela.

Brita se naučila důvěřovat

Naučila se tiše strpět nechat si každé dvě hodiny vyčistit oči, dát do nich mast a kapky, pochopila, že tato opatření jí pomáhají a že se jí po nich vede lépe, zkrátka krůček za krůčkem se naučila lidem důvěřovat. Bylo to s ní stále lepší. Do Vánoc si zvykla na všechny pro ni doposud cizí zvuky domácnosti a na život v rodině, na povel se naučila sednout nebo odebrat se na své místo. Kvůli očím jí jen trvalo o něco déle, než si zvykla na vodítko, protože venku velmi špatně viděla.

Brita směla zůstat

Před operací očí, již se Brita musela podrobit, pokud neměla přijít i o zbytek zraku, se pěstounská rodina rozhodla, že si Britu ponechá – aby nemusela prožívat všechno znovu od začátku s nějakou novou rodinou. Společně si prošli veškerými útrapami operace – a tak poznala, že její rodina je tu stále s ní, že na ni čekala, když se probudila z narkózy. To vše dále posílilo Britinu důvěru v lidi. Poprvé v životě zažívala pocit bezpečí a jistoty. S touto základní výbavou se pak už fenka učila rychle a ochotně.

Brita se stala „psem snů“

Dnes poslouchá super, spolehlivě ovládá všechny nezbytné povely jako „Sedni!“, „Zůstaň!“, „Ke mně!“, na povel umí chodit pozadu i podávat tlapku, není problém vzít ji do restaurace, kde si způsobně lehne pod stůl. Ze starého nemocného psa nevhodného do rodiny se za několik měsíců stal krásný „pes snů“.

Inka Schaeferová