

Jak vypadali před 100 lety...



# Šeltie

**CH**arakter přírodních podmínek zformoval i typické znaky zdejší fauny, z níž nejznámější jsou jistě maličtí shetlandští poníci žijící vedle malých ovcí hlídaných malými psy, jimž se zde říká peerie nebo toomie - skřítki.

Kromě romantických legend o psech, které na ostrovy vyplavilo moře, se o původu šeltie mnoho konkrétního neví. Protože však představuje nezaměnitelný typ původního evropského ovčáka se všemi průvodními exteriérovými znaky, lze více než předpokládat, že šeltie se na ostrovy dostala s keltskými přistěhovalci, kteří sem dorazili ve dvou vlnách při expanzi do Británie. Poprvé to mohlo být už kolem roku 1200 př. n. l., pravděpodobnější je však příchod v 9. století př. n. l. Po irských misionářích opanovali ostrovy v průběhu 8. století n. l. výbojní Vikingové, od konce 9. století až do vrcholného středověku zde vládli Norové, ze všech výchozích míst postupně přicházejících dobyvatelů se sem mohli dostat ovčáčtí psi. Prolínala se zde řada vlivů značně ztěžujících rozpoznání pravého původu šeltie. Může být sice už původu keltského, podobně jako velškorgi, pravděpodobnější je však spřízněnost s islandským ovčákem. Nabízí se srovnání se skotskou kolíí, ale proti všeobecně panujícímu mínění není asi šeltie její zmenšeninou, naopak šeltie je formou starší, původnější. V textech Britské asociace chovatelů šeltíí ovšem najdeme poznámky o tom, že v chovu šeltie figurují menší jedinci „velké“ kolie.

Na výstavě se shetlandský ovčák objevil poprvé až v roce 1906, v roce 1909 byl uznán anglickým Kennel Clubem. V téže době byl založen Shetland Collie Club, který už svým názvem potvrzoval úzkou návaznost na skotského ovčáka, kolíi. Shetlandský ovčák je živý, energický, vytrvalý pracovní pes, který nezapomněl nic z umění pravého ovčáka, zároveň však rozvinul svou přátelskou, společenskou povahu, pro niž je vyhledáván na celém světě. Standardem je šeltie celkově charakterizována jako malý dlouhosrstý pracovní pes velké krásy, bez známek těžkopádnosti a hrubosti. Obrys těla je symetrický, žádná část není disharmonická vzhledem k celku. Bohatá srst, bohatý límec a náprsenka a krásně utvářená hlava s líbezným výrazem se spojují v ideální obraz.

*Michal Císařovský*

**Nejvyšší hora Skalnaté země, Zetlandu, jak zní v originále název shetlandských ostrovů, měří pouhých 450 metrů. I ona jako by se chtěla přikrčit před studenými mořskými větry, které provívají více než stovkou ostrovů, ostrůvků a útesů při severním okraji Skotska, kde se v průměrné roční teplotě 7 °C daří jen skromné přizemní vegetaci.**

## Jak vypadali před 100 lety...

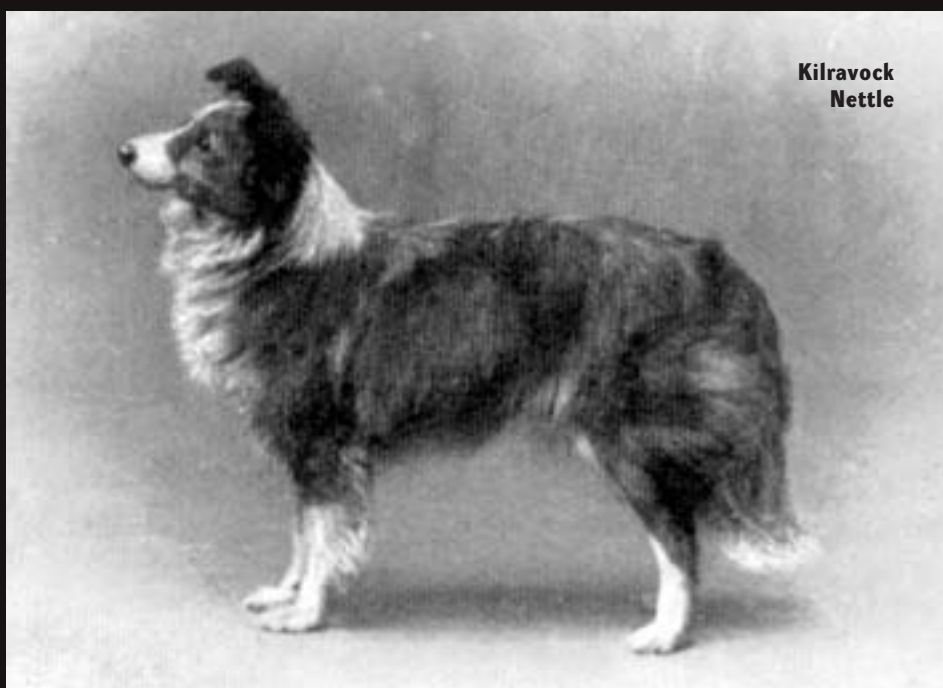


Blaeberry  
of Clerwood



Gawaine  
of Camelaird

Britská asociace chovatelů šeltií, The British Shetland Sheepdog Breeder's Association, s hrdostí konstatuje, že první standard plemene byl navržen již v roce 1898 a potvrzen v roce 1910. Od té doby nebyl v podstatě měněn a dá se říci, že šeltie roku 1900 zůstává ideálem i pro současnost. U příležitosti třiceti let od vypracování standardu zveřejnila asociace galerii nejúspěšnějších jedinců, šampionů první čtvrtiny 20. století.



Kilravock  
Nettle



Zajímavé je srovnání s „velkými“  
koliemi stejného období  
– skupina Mr. Johna Wilkina  
z Limerick Collie Kennel z North  
Adelaide v Austrálii, součásti  
britského Commonwealthu



Eltham Park  
Esme



Kilravock  
Blue Cloud