

Vynikající a oddaný člen rodinné smečky

Z povahových vlastností vyniká inteligence, síla, samostatnost a přátelská povaha



Norský losí pes šedý

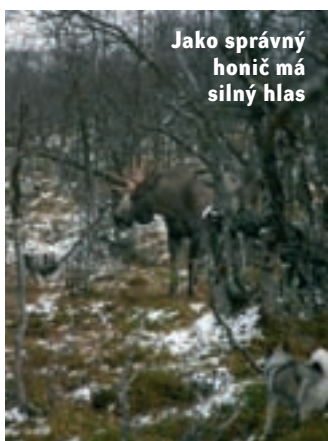
Norští losí psi jsou jedni z mnoha druhů početné rodiny špiců. Často bývají nazýváni perlou severských loveckých plemen. Dnešní rozšíření ve skandinávských zemích je obdobné jako jezevčíků v České republice. „Elghundů“ (elg = los, hund = pes) jsou dvě plemena – šedý (FCI 242) a černý (FCI 268). Šedý je nejrozšířenější.

Jak už sám název plemene napovídá, pochází původem z Norska.

Dnešní obyvatelé Norska říkají, že se jedná o jedno z nejstarších „antických“ plemen, jehož kořeny sahají až do časů starých Vikingů. Ti toto psí plemeno prý označovali jako multitalentované. V dobách hluboce historických byl norský losí pes šedý používán a držen jako pes saňový, hlídač a samozřejmě jako lovecký pes. Dokazují to skalní rytiny z doby bronzové. Lovecké a hlídačské schopnosti postupem generací zvítězily. Dnes je používán především k lovu losů, ale i medvědů nebo vlků. Za svou dnešní věhlasnost vděčí norský losí pes své „mateřské organizaci“ - norskému kynologickému klubu - Norsk Kennel Club (NKK).

NORSK KENNEL CLUB

Norsko má něco málo přes 4 miliony obyvatel. Z nich je téměř 400 tisíc organizováno v loveckém svazu a 100 tisíc v kynologickém klubu. Uvádím tato čísla pro porovnání se situací u nás v České republice. Předchůdcem NKK byl již od roku 1877 Norský lovecký a rybářský spolek. Vlastní NKK byl založen ve městě Kristiania v roce 1898. Hlavními cíli byl dozor nad chovem, zřízení plemenné knihy a pořádání kynologických akcí. Od roku 1938 začaly vznikat jednotlivé chovatelské kluby a v dnešní době má NKK 83 klubů chovatelů loveckých plemen. Z toho je 23 klubů chovatelů loveckých honičů a slídičů a 127 klubů chovatelů ostatních plemen. Norský



Jako správný honič má silný hlas

losí pes šedý je „vlajkovým plemenem“ NKK. Po první světové válce začal NKK s navazováním vzájemných vztahů s partnerskými zahraničními kluby a losí pes se tak v roce 1928 dostal poprvé z Norska do tehdejší Anglie. Ve třicá-

tých letech minulého století byl importován do západní Evropy. Američtí vojáci, kteří byli svým původním povoláním profesionálními lovci, si norského losího psa dovezli po druhé světové válce domů do Ameriky a tam byl v roce 1948 jako plemeno přijat do United Kennel Clubu v USA a Kanadě. Do České republiky byla první fenka dovezena 10. září 2003.

V roce 2004 registroval NKK celkem 404 510 psů a fen všech plemen. Norských losích psů šedých (NLS) bylo v roce 2004 v plemenné knize NKK zapsáno 19 085. Z příbuzných plemen pak norský losí pes černý - 2448, jãmthund - 3168, karelský medvědí pes - 461, švédský losí pes bílý - 686, zá-



„Mohutně stavěný honič a vynikající domácí společník.“

padosibiřská lajka - 413 a východosibiřská lajka - 326. Roč-



Má úměrně silné kompaktní tělo se středně dlouhou srstí

Vynikající a oddaný člen rodinné smečky



Hlava je mezi ušima široká, čelo a týl hlavy nepatrně klenuté

ní přírůstky štěnat NLS se pohybují v rozmezí od 1 do 1,5 tisíce. Okolo 700 jedinců bývá ročně vystavováno a zhruba 300 se zúčastní loveckých pracovních zkoušek.

LOVECKÉ PLEMENO

Začátek devadesátých let pro mě měl, mimo jiných, dvě velká pozitiva. Mohli jsme konečně začít svobodně cestovat a lékaři dovolili mé alergické dceři žít v bytě s pejskem. Začalo pro mne nelehké rozhodování - štěňátko kterého plemene si pořídit. Začal jsem



v té době jezdit rybařit do rybářského ráje - do Norska. Velmi brzo jsem se spřátelil mimo rybářů i s norskými

kynology a myslivci, přesněji bych měl říci lovci. Po dvou letech jsem byl mezi ně přijat a mohl jsem se začít aktivně zapojovat do lovu nejlákavějšího, lovu losa. Před začátkem lovecké sezony jsme s přáteli Atlem a Terjou viděli a vystopovali losů nespočet. Ovšem jako zvěř u nás má i los v Norsku v hlavě svůj kalendář a po začátku doby lovu je los mimořádně obezřetný. Nachodili jsme v těžkém terénu za stovky hodin snad stovky kilometrů a losa neulovili. Kamarádi loveckého psa neměli, tak jsem od nich chtěl, ať přizvou někoho se psem. Na příští sezonu to slíbili. A opravdu. První den lovecké sezony, první společná lovecká akce, obdoba naší naháňky. Přijel i Helge s krásným a zkušeným losím psem. Takto se psem je prý úspěšný lov zaručen. Byl jsem zvědav. A velmi mile překvapen. Měli jsme ten den povolenky na jeden kus mladého losa a jedno lose. Psa pouštěl jeho vůdce v devět

hodin ráno. V poledne jsme měli denní plán lovu splněn, oba kusy uloveny. Norský losí pes šedý je vynikající individuální honič. Najde teplou stopu zvěře, vydá se po ní, až kus dostihne, a za souvislého hlá-



šení pohyb losa brzdí, až zastavuje. Lovci jdou těžkým terénem za hlasem psa a mohou tak korunovat svoji námahu zasluženým úlovkem. Tehdy jsem poprvé začal uvažovat o koupi štěněte norského losího psa. Když jsem v dalších letech viděl, jak vynikající pes je to do rodiny i do lesa, má touha po tomto plemeni ještě zesílila. Nedávala mi spát jedna všetečná otázka. Jak by tento pes pracoval v našich podmínkách při naháňkách na jelení zvěř a divoká prasata. Následující rok jsem kamaráda norského lovce Petera s jeho psem Prinzem pozval k nám do ČR na lov vysoké a divokých prasat. Když jsem na vlastní oči u nás viděl práci norského losího psa v konkurenci brak, barvářů a kopovů, bylo rozhodnuto! Koupit v Norsku štěňátko s PP od dobře lovecky vedených rodičů však není tak jednoduché. Vrhy bývají na dva roky dopředu zamluveny. Musel jsem počkat.

IMPOZANTNÍ SEVERAN

Norský losí pes šedý je na svoji velikost mohutně stavěný lovecký honič i vynikající domácí společník. Norové o svém národním plemeni, stejně jako o sobě, soudí, že by měl být bystrý, rychlý a odvážný. Toto vše plně splňuje. Jako správný honič má silný hlas, který při práci v lese nebo zjištění nežádoucího vetřelce ihned rád využije. Z povahových vlastností vyniká inteligence, síla, samostatnost a přátelská povaha. Má úměrně silné kompaktní tělo se středně dlouhou srstí. Ta nesmí být zježená nebo píchající. Ocas musí mít přiléhavě a pevně stočený nad hřbet. Hlava je mezi ušima široká, čelo a týl hlavy nepatrně klenuté s typickým lebečním hrbolkem. Čenich mírně dlouhý a rovný. Silná tlama s pevně sevřenými rty. Uši jsou pevné, tuhé, vztyčené zpříma nahoru. Na koncích zašpičatělé a celkově velmi pohyblivé. Sluch stejně jako zrak je vynikající. Inteligentní, ale nenápadné a nevyčnávající tmavě hnědé oči by měly mít přátelský výraz. Pevný, silný oválný krk. Srst losího psa je uzpůsobena drsnému severskému podnebí. Podsada je bílá, hustá, nepropouštějící chlad a vodu. Pesíky jsou drsnější a tmavé až černé. Na krku a přední části hrudi vytvářejí proužky. Celkovým držením a pohybem těla ukazuje losí pes svoji čilost a vytrvalost. Pracovní zkoušky lovecké upotřebitelnosti se skládají z práce na stopě (umělé i přirozené), zkouška na řemeni (bandhund) a zkouška na volno.

PES RODINNÝ

V roce 2003 jsem fenku jménem Tara dovezl z Norska do Čech, do pražského panelákového bytu. V plemenné knize dostala přiděleno číslo jedna. Všechny zmíněné charakterové a povahové vlastnosti mohu z vlastní zkušenosti stoprocentně potvrdit. A myslím si, že nejenom já, ale i všichni mí

přátelé a známí, kteří mě i Taru znají. Tráví se mnou veškerý čas, beru ji s sebou i do zaměstnání. Na podzim minulého roku získala v Českých Budějovicích CAC, CACIB a BOB. Vyhrála V. skupinu FCI a celý výstavní den (BOD). V letošním roce se připravujeme na další výstavy a hlavně na zkoušky z pracovního výkonu - zkoušky honičů a barvářské zkoušky honičů. Na letošní rok mám v Norsku objednané štěně - pejška šedého losího psa. Rád bych založil tradici chovu tohoto krásného plemene u nás doma v České republice. Fotodokumentace od narození štěňat až do doby současné je k vidění na internetové adrese <http://elghund-album.cz/tara>.

Pavel Štangl



Standard krátce:

ČÍSLO STANDARDU FCI:
242

ZEMĚ PŮVODU: Norsko
KLASIFIKACE FCI: Skupina 5 (severští lovečtí psi)

CELKOVÝ VZHLED: Typický špic, kompaktní silné tělo.

VELIKOST: 49 až 52 cm (kohoutková výška)

HMOTNOST:

Mezi 17 a 23 kilogramy

POVAHA: Odvážná, samostatná,

přátelská, inteligentní

OSRSTĚNÍ: Středně dlouhé s hustou podsadou

BARVA: Bílá podsada a tmavé až černé pesíky

PRŮMĚRNÝ VĚK:
12 až 15 let

KONTAKTNÍ ADRESA:

Pavel Štangl, Roháčova 30,
CZ-130 00 Praha 3