



Ektoparazité vyvinuli schopnost dlouhodobě parazitovat na psech a kočkách, aniž by tím výrazně ohrožovali jejich zdravotní stav

## Klíšťata a blechy z pohledu veterinárního lékaře

Ektoparazité si během mnoha let soužití se psem a kočkou vyvinuli schopnost dlouhodobě parazitovat na svém hostiteli, aniž by výrazně poškozovali jeho zdravotní stav. Patří proto mezi neoddelitelné souputníky psa a kočky a veterinární lékař je vídá téměř každodenně.

Mezi nejčastější ektoparazity patří blechy, klíšťata a komáři.

**N**apadení ektoparazity nese pro psa a kočku zdravotní rizika, jejichž závažnost se odvíjí od konkrétního parazita. Jednoduše lze zdravotní rizika rozdělit na přímá a nepřímá.

Mezi přímá patří mechanické poškození kůže kousnutím následované zánětem kůže, výrazná alergická reakce na kousnutí, sání krve a tělesných tekutin parazitem.

Nepřímá zdravotní rizika, i když často podceňovaná, jsou výrazně nebezpečnější než rizika přímá. Jedná se o přenos zárodků různých onemocnění z ektoparazitů na psa a kočku při sání krve (borelióza, srdeční červivost, ehrlichioza, rickettsioza, leishmanióza,

virová onemocnění FeLV, FIV atd).

Nyní bude následovat stručný přehled nejdůležitějších ektoparazitů, prevence těchto parazitů a chyby, kterých se chovatelé psů a koček dopouštějí.

### BLECHY

Blechy patří mezi asi nejčastější ektoparazity, se kterými se veterinář setkává. Vyskytují se celoročně u psů i koček chovaných ve venkovních výbězích i v bytech. Blechy poškozují kůži kousáním, sají krev hostitele (samička blechy zkonsumuje za den patnáctinásobek své hmotnosti) a jsou původcem onemocnění alergie na bleší

kousnutí FAD (flee allergy dermatitis). Jedná se o alergickou reakci na bleší sliny, která je následována úpornou svědivostí vedoucí k závažnému rozškrábání kůže až do krve. Zvířeti alergickému na bleší kousnutí stačí kousnutí pouze jednou blechou, aby se škrábalo až 3 týdny (podle MVDr. Jana Rybníčka). Šedesát procent všech svědivých nemocí psa a kočky je způsobeno FAD. U koček blechy přenášejí původce hemobartonelózy, FIV a FeLV. Blechy jsou také přenašečem tasemnice *Dipilidium caninum*.

Léčba blech je velmi jednoduchá. Na trhu existuje široká škála protibleších preparátů. Mezi nejúspěšnější patří

aplikační forma spot-on. Přípravek se jednoduše kápne na kůži a zvíře je chráněno po dobu jednoho měsíce. Některé přípravky spot-on obsahují látky, které dokážou likvidovat i vývojová stadia v bezprostředním okolí zvířete. V případě, že je nepoužijeme, je důležité v prostředí zvířete zlikvidovat blechy vysáváním, dezinfekcí, likvidací peلهu atd.

Pokud má pes nebo kočka alergii na bleší kousnutí, je důležité přípravky používat celoživotně každý měsíc a je vhodné volit preparáty, které zabraňují blechám kousnout (přípravky s tzv. anti-feeding efektem). Mezi další účinné přípravky určené pro kontrolu blech jsou obojky, které mohou zvířata chránit až 5 měsíců.

Největší chyba, které se chovatelé dopouštějí, je to, že si nepřipouštějí přítomnost blech na svém zvířeti. Blechy jsou z pohledu chovatele považovány za selhání osobní hygieny a z mého pohledu se jedná o jakési „stigma“, které popírají až do té doby, než v kožichu zvířete objevíme blechu nebo bleší trus. Ve většině případů se nejedná o blechy pocházející z bytu chovatele, ale o blechy, které přesočily na psa nebo kočku z jiného zvířete během procházky (blecha dokáže skočit až stopadesátinásobek délky svého těla!). Další chybou je nepochopení blešího vývojového cyklu. Jedna blecha na zvířeti znamená přibližně více než 100 vajíček, kulek a larev v okolí zvířete. Z toho vyplývá, že kromě přímého ošetření zvířete je nutné likvidovat vývojová stadia v prostředí. Ignorování tohoto faktu často vede k nedostatečné likvidaci blech a nepravdivému úsudku, že protibleší preparáty nefungují.

Za poslední závažnou chybu ze strany chovatelů považují silně zakořeněnou představu, že protibleší přípravky spot-on dostatečně fungují až 3 měsíce. Kožní buňky se odlupují každých 21 dnů, proto z logiky věci neexistuje preparát, který je schopen v kůži účinkovat déle než 1 měsíc.

## KLÍŠŤATA

Donedávna se klíšťata považovala za sezonního parazita, který se vyskytuje od jara do podzimu. V posledních letech se ale s klíšťaty setkáváme celoročně. Na klíšťata existují dva rozdílné pohledy, jeden ze strany laika a druhý ze strany veterináře.

Klíšťata jsou pro chovatele v první řadě velmi odporným stvořením, které nemá na jejich miláčkovy co dělat. Toto je také nejčastější důvod návštěvy veterináře a použití protiklíštěcích preparátů.

Z pohledu veterináře jsou klíšťata ale

mnohem závažnější problém než pouze „odporné breberky“. Klíšťata jsou přenašeči velmi nebezpečných nemocí, jako je lymfská borelióza, ehrlichioza, babezióza, rickettsiáza, hemobartonelóza, theileriáza, hepatozoonóza atd. Některá z výše uvedených nemocí jsou nebezpečná i pro člověka (například borelióza) a pes nebo kočka mohou být nositelem infikovaného klíštěte, které při změně hostitele nebo při neopatrném odstranění nakazí člověka.

Ošetření proti klíšťatům je velmi jednoduché. Existuje široká nabídka přípravků účinných proti klíšťatům i blechám. Za nejosvědčenější a neúčinnější aplikační formy považují spot-ony a dlouhodobě působící obojky. Stejně jako u blech se přípravky spot-on jednoduše kápnou na kůži a zvíře je chráněno po dobu 1 měsíce. U klíšťat je ale nutné zdůraznit nutnost, aby měl spot-on registrovaný repelentní účinek, protože pokud přípravek zabije klíště až po nasátí, existuje velké riziko přenosu výše uvedených nemocí.

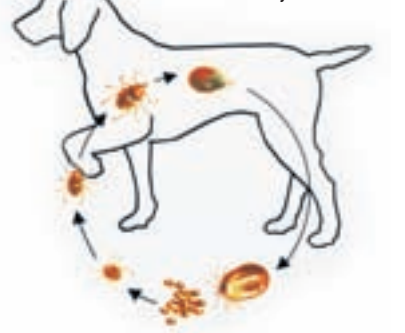
Obojky fungují na principu neustálého vylučování účinné látky do srsti zvířete. Obojek se po nasazení musí nosit po celou dobu jeho účinnosti. Z obojeků doporučuji pouze obojky s práškovou technologií, které zaručí ochranu po celou dobu klíštěcí sezony (minimálně 7 měsíců).

Za nejčastější chybu ze strany chovatelů považují neodborné odstraňování klíšťat pomocí různých pinzet. Většinou dochází k odtržení tělívka od přichycené hlavičky, kterou lze potom odstranit pouze chirurgicky. Neméně nebezpečné je riziko potřísnění infikovaným klíštětem a infekce majitele například lymfskou boreliózou.

Píchnutí komárem nemusí být pro psa neškodné



Životní cyklus klíštěte



Používání protiklíštěcích přípravků také není bez chyby. Když pomínu různé vtírání spot-onů do kůže, aplikaci spot-onů na chlupy nebo neustálé sundávání obojeků, je nejčastější chybou chovatelů použití protiklíštěcích preparátů až po prvním výskytu klíšťat a nepravidelné používání spot-onů.



Spot-ony je vhodné s ohledem na zdravotní rizika z klíšťat používat preventivně, tzn. pokud se zvíře celoročně venčí v oblastech s výskytem klíšťat, tak spot-ony používáme celoročně. Pokud se jedná o sezonní výskyt klíšťat, aplikujeme spot-on již v březnu a ošetření opakujeme každý měsíc až do konce sezony výskytu klíšťat. Pouze preventivním přístupem zajistíme ochranu našich mazlíčků před přenosem infekčních nemocí z klíšťat.

## KOMÁŘI, MUCHNIČKY

Komáři a muchničky jsou parazité s lokálním výskytem (vodní toky, rybníky, jezera, písčité pláže). Tito parazité způsobují bolestivé popíchnání nebo pokousání a někteří komáři a muchničky jsou přenašeči závažných nemocí (leischmanióza, srdeční červivost). Naštěstí je výskyt těchto nemocí v České republice ojedinělý. Toto ale neplatí o zahraničí. V jihoevropských státech, Itálii, Francii, Španělsku, na Balkáně a v okolí Středomořího moře je hojný výskyt těchto přenašečů.

Léčba a prevence proti komárům a muchničkám je podobná jako u klíšťat. Za nejúčinnější preparáty jsou považovány spot-on přípravky s registrovaným repelentním účinkem. Jediný rozdíl je ten, že tyto preparáty vykazují účinnost proti komárům a muchničkám pouze 3 týdny, proto je nezbytné při delším pobytu v místě výskytu komárů a muchniček (například letní dovolená v jižní Evropě) opakovat jejich aplikaci každých 21 dní.

MVDr. Marek Palička,  
Veterinární klinika Uberské Hradiště  
Botticelli Public Relations, s.r.o.

Foto Bayer