

Rozpoznávání a léčba nemocí psů

Němečtí ovčáci patří k velkým plemenům psů. Zdraví kloubů je třeba věnovat maximální pozornost.



Majitel postiženého psa často stáhne z veškerých sportovních aktivit. To však není správné! Pes se jen musí pohybem a tréninkem přizpůsobit svým možnostem.



ONEMOCNĚNÍ pohybového aparátu

Pohybový aparát psa odpovídá původnímu zaměření vlka coby šelmy lovcí kořist. V zásadě platí, že i pes má nad člověkem značný náskok, ať už se to týká rychlosti, ohebnosti, nebo vytrvalosti. Ovšem v některých případech vedla domestikace a zvláště chov zaměřený jen na určitý znak k nežádoucímu omezení pohybového aparátu. Jako příklad zde můžeme uvést příliš strmé postavení končetin nebo jejich přílišné zaúhlení.

Velmi často jsou nemoci pohybového aparátu vyvolány podmínkami chovu nebo odchovu. Při odchovu štěňat je třeba klást velký důraz na vyváženou stravu. Na tomto místě bych rád ještě jednou varoval před přílišnými dávkami vitaminů nebo minerálů, protože mohou vyvolat závažné poškození kostry nebo vnitřních orgánů.

PŘÍLIŠ VITAMINŮ ŠKODÍ

Jeden příklad za všechny: podle veterinární diagnózy měl jistý desetiměsíční bernský salašnický pes před sebou maximálně dva měsíce života! Původně veselý, pohyblivý pes nemohl chodit. Vývoj byl

postupný. Na tomto případě mě zvláště zajímalo, jak byl pes živen. Odpověď zněla, že dostával dobré průmyslově vyráběné krmivo. Teprve po sérii intenzivních dotazů vyšlo najevo, že pes na doporučení chovatele navíc denně dostával „nějaký kalciový preparát“ a rybí tuk! Naordinoval jsem mu C 1000 kalcium carbonicum a nejpřísnější zákaz jakýchkoli potravinových doplňků. Od té chvíle už měl dostávat jen své krmivo. Měl se přijít ukázat za čtyři týdny.

Majitel psa nevěřil, že by jeho psu mohla pomoci jednorázová dávka vysoké potence. Bernští salašnickí psi patří k typu kalcium carbonicum a vysoká potence

C 1000 měla zregulovat rozvrácené hospodaření s minerály. Po čtyřech týdnech už se pes pohyboval lépe. Dostal další C 1000 a po dalších čtyřech týdnech běhal zcela normálně!

ČASTÝ NEŠVAR: PŘETĚŽOVÁNÍ MLADÝCH PSŮ

Dalším z neznalosti rozšířeným nešvarem je přetěžování mladých psů, kteří sotva odrostli ranému štěněcímu věku. Zvláště v novém domově bývají novopečení majitelé celí žhavi na to, aby se svými psy mohli podnikat už už dlouhé vycházky. Měli by si uvědomit, že třikrát denně dvacet minut bývá v těchto případech mnohem vhodnější než jednou denně jedna až dvě hodiny. To nejmenší, co se při takových výletech může stát, jsou silně namožené svaly. Těm může odpomoci jedna dávka Rhus toxicodendron D 30. Rhus toxicodendron je v homeopatii významným prostředkem na problémy se svaly, vazy a šlachami. V podobě D6 ho lze použít u všech příslušných onemocnění, tedy například při všech vyvrknutích, vymknutích a luxacích.

Jednou jsem ošetřoval malé pudla, jehož pravá česka měla sklon k luxaci. Docházelo k tomu zvláště při hře s většími psy. Po napravení do původní polohy a léčbě podáváním Rhus toxicodendron třikrát denně vydržela česka půl roku až rok na svém místě, dokud ji zase po čase „nevyvedla z míry“ příliš divoká hra nebo pranice. Operativní řešení majitel odmítl, takže jsem se s tímto pacientem opakovaně setkával v pravidelných intervalech.

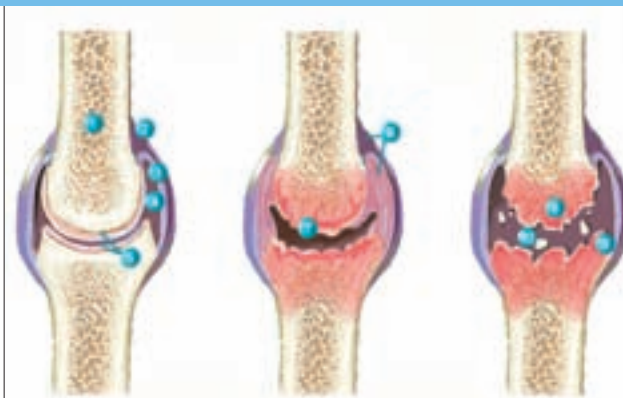
ARTRITIDA

Zároveň s luxací kloubu se může rozvinout zánět kloubů (artritida). Vyznačuje se otoky, horečkou, bolestmi a kulháním. Pro lokálně ohraničené záněty se jako osvědčený prostředek doporučuje Belladonna D 6 v častých dávkách až do zlepšení stavu. Dobrým prostředkem je dále také Bryonia D 6, který můžeme za určitých okolností střídát s Belladonnou. Bryonia je vhodná, když má pes má při pohybu silné bolesti, leží na nemocné straně a vůbec nemůže běhat. Rhus toxicodendron je vhodný v případech, kdy pes na začátku začne kulhat, potom se rozběhá a později se jeho stav zase zhorší. Pomoci může ochlazování postiženého kloubu octanem hliníovým.

ARTRÓZA

Toto degenerativní kloubní onemocnění má různé příčiny, například dědičné podmíněné, hormonální, traumatické nebo také přetěžování. Symptomy zahrnují kulhání a omezení v pohybu.

Nejprve je třeba provést rentgenologické vyšetření. Provedení úplného krevního obrazu nás zase může přivést na stopu nedostatku minerálních látek, takže bude možno cílevědomě přistoupit k jejich doplnění a vyrovnání. V zásadě bývají velmi účinné homeopatické vápníkové preparáty, jako jsou kalcium phosphoricum, kalcium carbonicum a kalcium fluoratum, vždy v podobě D6, podle typu. To ve zvláštní míře platí pro mladé psy, u nichž preventivní opatření mohou přispět ke správnému vývoji kostry. Tak například kalcium fluoratum D 6 přispívá k pevnosti kloubů a zubů. Rhus toxicodendron D 30 podávaný jednou týdně posiluje šlachy a vazy. Jejich prostřednictvím lze

**A. normální kloub****B. artritida****C. artróza**

S postupem času se chrupavčité tkáně opotřebovávají, což v pokročilejším věku může vést u zvířete k artróze

Vývoj artrózy

1. kost
2. kloubní kapsa
3. synoviální membrána
4. kloubní dutina
5. chrupavčité tkáně
6. ztlustění kapsy a synoviální membrána
7. opotřebovaná chrupavka
8. poničená chrupavčitá tkáň
9. osteofyty (reaktivní novotvary na kostech)
10. fragmenty chrupavky

zlepšit, případně i zcela vyléčit „uvolněné lopatky“. Pro starší psy jsou důležitým prostředkem na artrózu velkých kloubů Harpagophytum D 6. Může přispět k tomu, že se staršímu psu prodlouží doba, po níž se bude moci normálně pohybovat. Úplné vyléčení zde však očekávat nelze. Prostředek je nutno podávat jako trvalou medikaci až do konce života. Na tomto místě bych chtěl ještě jednou poukázat na to, že přírodní léčitelství se nevyčerpává pouhou homeopatií! V mnoha případech a s velkým úspěchem jsem aplikoval také cytoplazmatické medikamenty jako například Ney Arthros.

Dovolte mi jeden příklad: jistý desetiletý zlatý kokršpaněl měl jasnou artrózu praveho ramenního kloubu. Alopatická léčba byla neúspěšná. Pes byl kromě toho mimořádně agresivní, takže ho bylo možno ošetřovat, jen pokud měl nasazený náhubek. Kromě toho, že mu majitel denně podával Traumeel (Heel), pes dostával Ney Arthros 2 ml podkožně, jež mu bylo vstříkováno do postiženého místa. Potíže

na čtyři týdny ustoupily. Daného způsobu léčby jsme se tedy přidrželi. Tento kokr přirozeně zůstal naším trvalým pacientem až do konce svého života, který

„Často jsou nemoci pohybového aparátu vyvolány podmínkami chovu.“

nastal ve věku třinácti let. Důvěra psa ke mně vzrůstala, takže později už bylo možné ošetřovat ho i bez košíku. Měl jsem dojem, že s povděkem kvitoval, že mu jeho pravidelná každoměsíční léčba pomáhá.

SPONDYLÓZA, EXOSTÓZY

Často se setkávám s novotvory, jako jsou spondylózy a exostózy. Příčiny jsou různé. Zvláště je za ně zřejmě zodpovědná výměna látková v kostech. Proto je třeba pohyb. Zjevně však existuje také dědičné podmíněná náchylnost k tomuto onemocnění. Dobré zkušenosti jsem učinil s léky Heklava D 6 a Symphytum D 2 podávanými po jedné dávce třikrát denně po dobu nejméně čtvrt roku.

Pro kontrolu by měl být pes před započtím léčby a po ní zrentgenován. Přidat lze také výše zmíněný prostředek Harpagophytum D 12 (denně jednu dávku). Tato léčba se doporučuje také jako příprava na možný chirurgický zákrok.

DYSPLAZIE KYČELNÍHO KLOUBU (DKK)

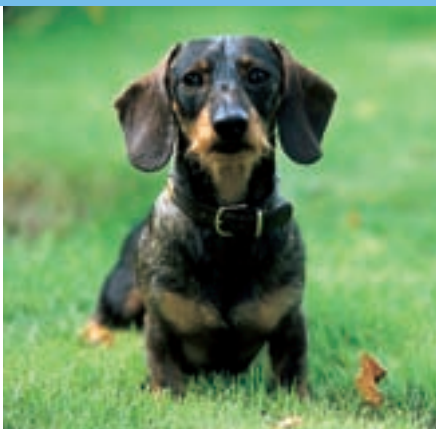
Rozšířena je zvláště u psů větších ple-

Vývoj dysplazie kyčelního kloubu**A. normální kloub****B. lehká dysplazie****C. středně těžká dysplazie**

1. kyčelní kost
2. kloubní chrupavka
3. hlavice kosti stehenní (femur)
4. kloubní jamka (acetabulum)
5. nepravidelná kloubní štěrbin
6. osteofyty (reaktivní kostní novotvary)

Dysplazie kyčelního kloubu se vyznačuje abnormálním vývojem coxo-femorálního kloubu. Důsledkem může být špatné připojení hlavice kloubu v oblasti kloubní jamky a vznik artrózy.

Rozpoznávání a léčba nemocí psů



Dlouhý hřbet u malých plemen je častou predispozicí výhřezu plotének

men. Obtíže závisí na stupni postižení. Již mnoho let se chovatelské kluby pokoušejí řízeným chovem tuto nemoc vymýtit nebo alespoň omezit. Kromě genetických příčin při ní však evidentně hrají roli i chyby při odchovu, které mohou mít vliv na rozvoj DKK.

Westerhuis k tomu ve své Homeopatii pro psy píše: „Maximální pozornost je třeba věnovat výživě a pohybu. Je třeba se vyvarovat přejívení, nedostatku pohybu (svalová ochablost nebo obezi-

ta) a to zvláště v období růstu. „Často se setkávám s tím, že postiženým psům jejich majitelé zakážou veškeré druhy sportovní činnosti, a přestanou s nimi cokoli dělat. To však není správné! Pes se musí pohybovat podle svých možností a měl by být také cvičen. Při homeopatické léčbě opět přicházejí v úvahu výše zmíněné kalciové preparáty. Kalcium carbonicum D 6 jsou vhodnější pro klidné, silnější typy (typ svatobernardského psa) a kalcium phosphoricum víc D 6 více pro štíhlé, pohyblivé psy (typu chrta). Léčbu je vhodné doplnit přípravkem Rhus toxicodendron D 30 dvakrát týdně, jež podporují pro DKK důležité šlachy, svaly a vazy. Zvláště vhodná pak je cytoplazmatická léčba Ney Arthors, již musí doporučit veterinář, zpravidla se podává třikrát denně 10 kapek Ney Arthors-Liposome.

DISKOPATIE (OBRNA JEZEVCÍKŮ)

Diskopatiemi bývají postiženi více psi malých plemen. Při výhřezu meziobratlových plotének může dojít podle rozsahu a místa postižení ke kulhání nebo ochr-

nutí. Vzhledem k tomu, že na obratlech se mohou objevit otoky nebo krvácení, je vhodné nasadit Arnika a Hypericum ve formě D 6, zpočátku střídavě každou hodinu. Jako další vhodný homeopatický prostředek literatura jednoznačně doporučuje Nux vomica D 6 a Plumbum metallicum D 6. Výrazný úspěch slibují také takové prostředky na ploténky, jako jsou například Disci (Wala), Discus compositum (Heel, vet) nebo Ney Chondrin (VitOrgan). Vhodné jsou rovněž dávky vitamínu B 12. Pokud se při léčbě vyhřezlých plotének majitel rozhodne využít prostředků přírodní medicíny, musí mít trpělivost. Ochablosti střev a měchýře se snažíme zamezit prostřednictvím Causticum hahnemanni D 6, jež jejich činnost většinou zreguluje během několika dní. V případech ochrnutí pánevních končetin, které jsem léčil, to v jednom případě trvalo celého půl roku, než mohl jezevčík znovu začít běhat. Ale nakonec se dokonce mohl znovu zúčastňovat i lovů!

Pokud se rozhodnete pro operativní zákrok, je třeba ho provést neodkladně, co nejdříve.

Wolfgang Ransleben